

1 ♂, 峨眉山报国寺, 550~750m, 1957. V. 7, 黄克仁采; 1 ♂, 台湾雾社, 960m, 1962. I. 19~20, C. M. Yoshimoto 采 (BIM); 1 ♂, 台湾阿里山, 2400m, 1972. VII. 3~9, 马骏超采 (BIM); 1 ♀, 台湾阿里山, 2130m, 1947. VIII. 23, L. M. Gressitt 采 (BIM)。

分布: 四川、陕西、台湾。

此种以小盾片色斑, 胸、腹部侧面深色纵带, 雄触角第 I 节腹面黑色, 以及雄外生殖器与载肛突特征区别于属内其他种。又新种的左阳基侧突感觉叶端部成强骨化的刺状突起, 右阳基侧突感觉叶几不膨胀, 阳茎端锉叶骨化强, 说明较为偏离属的主体; 但因雌虫交配囊后壁属典型的 *Neolygus* 类型, 故仍置之于 *Neolygus* 属中。

(218) 卡氏新丽盲蝽, 新种 *Neolygus carvalhoi* Lu et Zheng sp. nov. (图 127)

体长椭圆形。绿色; 毛黄褐色。

头垂直, 具光泽, 绿色, 具稀疏毛; 雄虫头顶宽约为头宽的 0.29 倍, 雌虫为 0.31 倍; 头顶中纵沟及后缘脊明显; 唇基端部 1/4~1/3 黑褐色。触角第 I 节及第 II 节基部 4/5 黄褐, 其余部分深褐色。喙伸过后足基节。

前胸背板黄绿至绿色, 刻点细小, 毛半直立。中胸盾片外露部分及小盾片黄绿色, 具横皱。半鞘翅浅绿色; 爪片一色; 革片端部内侧有一黑褐色斑; 楔片约为基部宽的 1.6 倍; 膜片烟褐色。体下黄绿至绿色。足浅绿色, 第 III 跗分节黑褐色; 胫节刺浅褐, 刺基具一深色小点斑。

左阳基侧突感觉叶端部具明显的突起。右阳基侧突体部狭长, 感觉叶端部强烈凸出; 端突细长。阳茎端针突长, 轻度弯曲; 叶状骨片长, 中部极宽大, 向端渐细, 指向一侧, 末端狭尖; 锉叶端半部具刺; 中骨片发达, 为一宽阔的片状; 箍骨片明显; 最左端膜叶基部表面密布微刺; 导精管膨大。

量度 (mm): 体长 5.12~5.74, 体宽 2.10~2.66。头长 0.28~0.36, 头宽 1.08~1.15, 头顶宽 (♂) 0.33, (♀) 0.36。触角各节长 0.54~0.83:1.79~2.00:1.03~1.21:0.62~0.68。前胸背板长 0.96~1.08, 后缘宽 1.78~2.16。革片长 2.38~2.94, 楔片长 0.88~0.99。

种名词源: 以巴西盲蝽分类学家 J. C. M. Carvalho 的姓氏为字根, 以资纪念。

模式标本: 正模 ♂, 陕西凤县秦岭车站, 1400m, 1994. VIII. 26, 吕楠采 (存 NKU)。副模: 1 ♀, 同正模, 1994. VII. 29; 1 ♀, 陕西周至板房子, 1400m, 1994. VIII. 7, 灯诱, 吕楠采。

具趋光性。

分布: 陕西。

本种与 *N. gansuensis* (Lu et Zheng) 相似, 但喙较长, 楔片较宽短, 雄性外生殖

器结构不同。

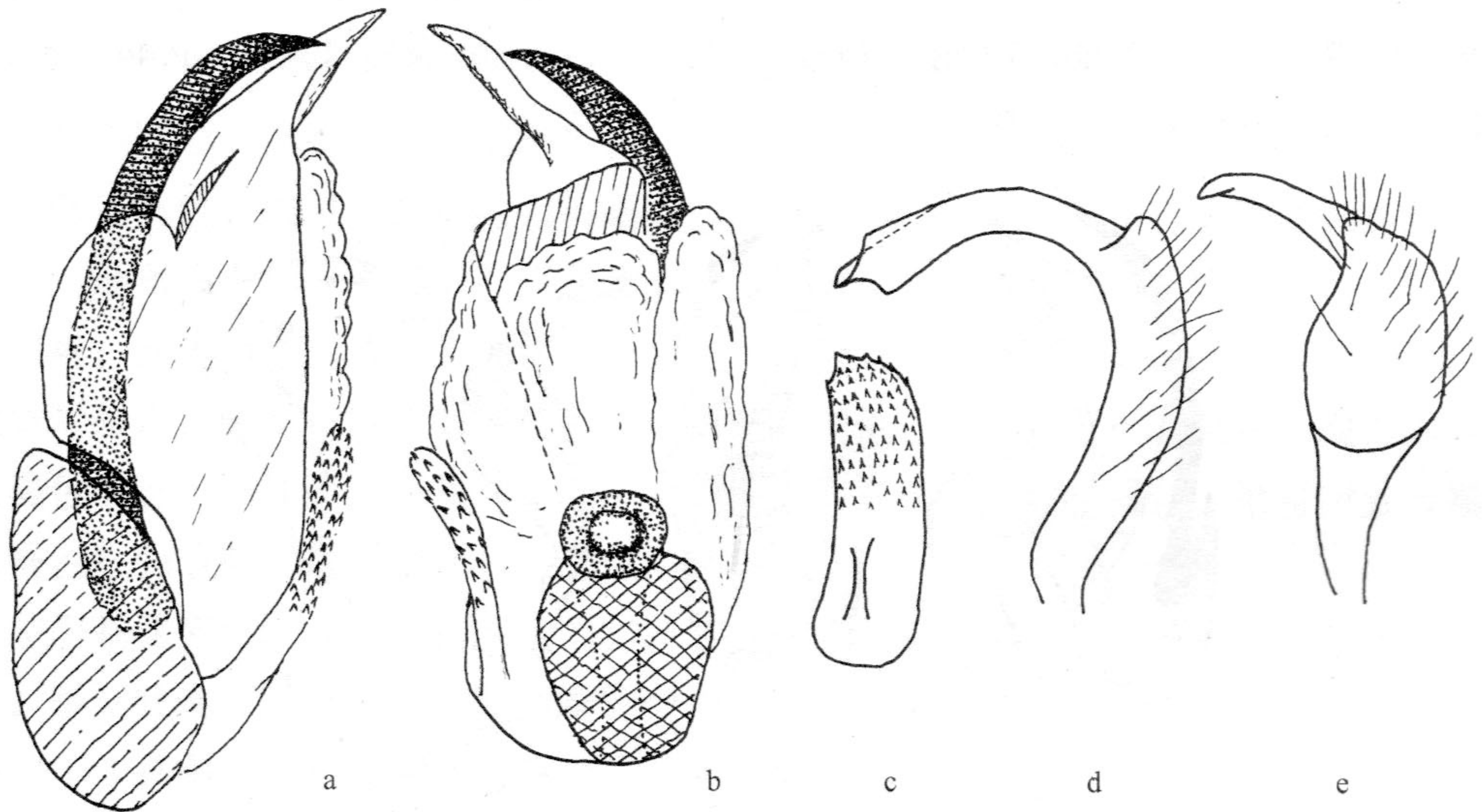


图 127 卡氏新丽盲蝽, 新种 *Neolygus carvalhoi* Lu et Zheng sp. nov.

a~b. 阳茎端, 不同方位 (vesica, different aspects); c. 锉叶 (rasp); d. 左阳基侧突 (left paramere);
e. 右阳基侧突 (right paramere)。

(219) 中华新丽盲蝽, 新组合 *Neolygus chinensis* (Lu et Yasunaga, 1994) comb. nov.
(图 128)

Lygocoris (*Neolygus*) *chinensis* Lu et Yasunaga, 1994: 100~102; Kerzhner & Josifov, 1999: 113.

体椭圆形。黄绿色至黄褐色, 毛密, 黄褐色。

头垂直, 黄褐至褐色; 雄虫头顶宽约为头宽的 0.28 倍, 雌虫为 0.35 倍; 头顶中纵沟及后缘嵴明显。触角第 I、II 节浅褐, 第 III、IV 节褐色。喙伸过后足基节。

前胸背板黄褐色。小盾片黄褐色, 具浅横皱。半鞘翅为均一的黄褐色; 爪片内角有一很窄的深色边; 楔片长约为基部宽的 2 倍; 膜片烟褐色, 半透明, 有两个模糊的小暗色斑, 分别位于大室的内外侧。体下浅褐色。足色略浅, 第 III 跗分节端部黑褐色; 胫节刺浅褐, 刺基具一深色小点斑。

左阳基侧突感觉叶端部具一圆形突起; 端突相对较长。右阳基侧突端突细长; 感觉叶短钝。阳茎端针突较缓和地弯曲; 叶状骨片近三角形, 近端部渐尖; 锉叶端部及一侧具刺; 中骨片发达; 箍骨片明显; 最左端膜叶近于三角形, 表面密布微刺; 导精管膨大, 近方形; 次生生殖孔宽阔。

雌虫环骨片长肾脏形; 交配囊后壁的侧叶宽阔, 交叠于中央; 内支叶宽短, 表面多刺; 中突长水滴形, 部分被侧叶遮盖。